



erdikha
sekuritas

Member of Indonesia Stock Exchange

TINJAUAN EKONOMI Februari 2010

Cadangan Devisa

| Periode | 2009 | 2010 |
|-----------|-------|-------|
| Januari | 50.87 | 67.17 |
| Februari | 50.56 | 67.83 |
| Maret | 54.84 | 68.5 |
| April | 56.56 | 69.16 |
| Mei | 57.87 | 69.82 |
| Juni | 57.58 | 70.49 |
| Juli | 57.42 | 71.15 |
| Agustus | 57.94 | 71.81 |
| September | 62.29 | 72.48 |
| Oktober | 64.53 | 73.14 |
| November | 65.84 | 73.81 |
| Desember | 66.1 | 74.47 |

Sumber : Bank Indonesia dan Data Olahan Erdikha

Februari Tahun 2010, BI rate 6,50%

Rapat Dewan Gubernur Bank Indonesia memutuskan untuk mempertahankan BI rate sebesar 6.50%. nilai tersebut sesuai dengan ekspektasinya dan Chairman Bank Indonesia mengatakan dengan BI rate sebesar 6.50%, Bank Indonesia merasa sudah cukup konsisten dengan pencapaian sasaran inflasi 5%±1%.

Dari sisi harga Desember 2009

Di bulan Desember 2009 Indonesia membukukan terjadinya inflasi sebesar 0.84% dengan IHK sebesar 118.01. Dari 66 kota, seluruh kota mengalami inflasi. Laju inflasi berdasarkan tahun kalender YoY sebesar 0.84%, laju inflasi komponen inti YoY sebesar 3.72%. Kelompok yang mengalami kenaikan indeks adalah :

1. Kelompok makanan jadi, minuman, rokok dan tembakau sebesar 1.93%.
2. Kelompok Perumahan, air, listrik, gas dan bahan bakar sebesar 0.34%.
3. Kelompok Kesehatan sebesar 0.15%.
4. Kelompok Pendidikan, Rekreasi dan Olahraga sebesar 0.10%.
5. Kelompok Transpor, Komunikasi dan Jasa Keuangan sebesar 0.16%.

Sedangkan kelompok sandang mengalami penurunan indeks sebesar 0.20%.

Kinerja Neraca Pembayaran Indonesia

Sampai pada akhir Januari 2009 Indonesia mencatatkan posisi cadangan devisa yang surplus sebesar USD 69,6 miliar atau setara 65,9 bulan impor dan pembayaran utang luar negeri. Kinerja Neraca Pembayaran Indonesia yang terbilang cukup kondusif dikarenakan meningkatnya nilai ekspor Indonesia yang meningkat sebesar 23,69% pada bulan Desember dibandingkan bulan November 2009. Ekspor nonmigas Desember 2009 mencapai US\$ 10,83 miliar, naik 28,30% dibanding November 2009, secara kumulatif nilai ekspor Indonesia Januari-Desember 2009 mencapai US\$ 116,49 miliar atau menurun 14, 98% dibanding periode Apabila kami lihat dengan keadaan kondisi makro ekonomi Indonesia yang cukup kondusif kami optimis sampai dengan akhir 2010 cadangan devisa dapat mencapai US\$ 74,47 Miliar dengan menggunakan Uji ARIMA (0,1,0) pada tingkat kepercayaan 95%.

Research Analyst

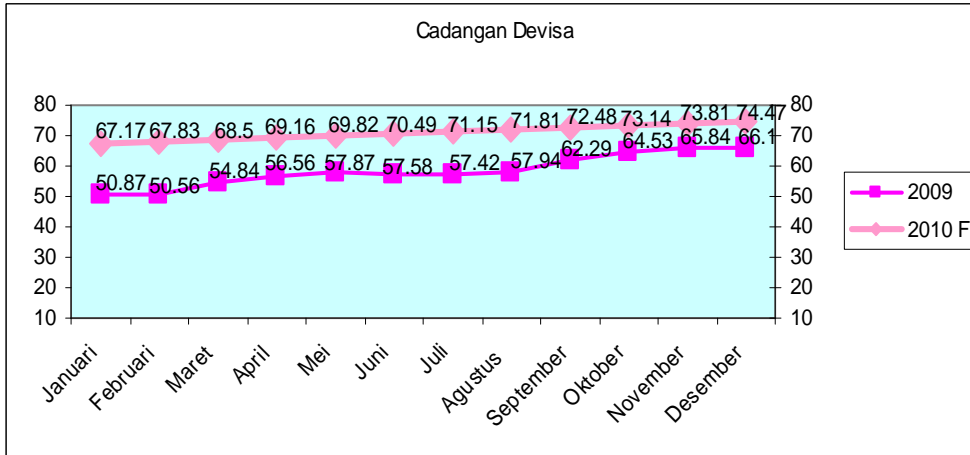
Andy Wibowo Gunawan

andy24@erdikha.com

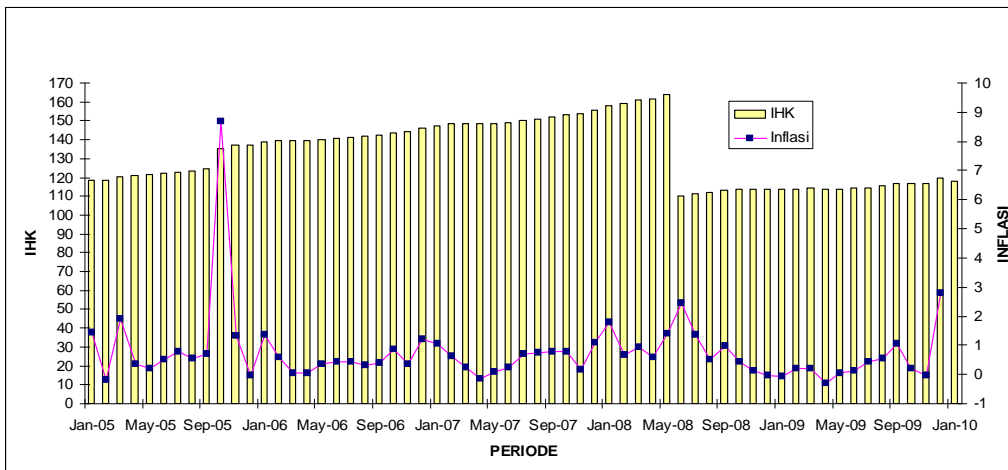


erdikha
sekuritas

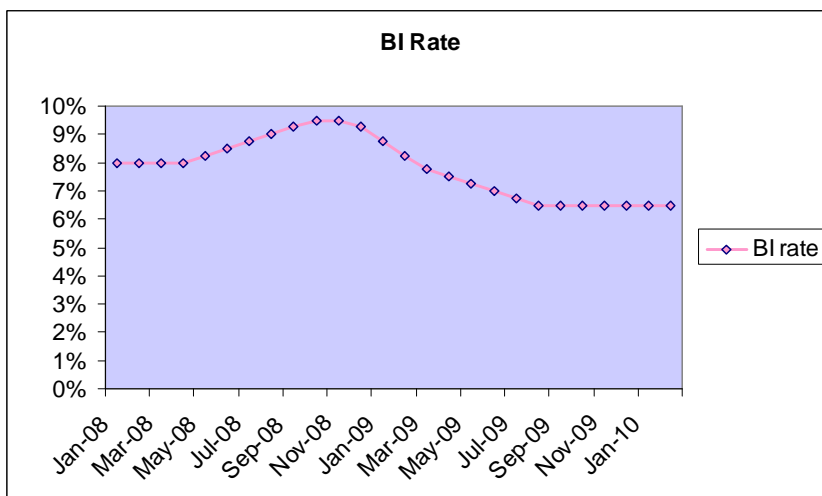
Member of Indonesia Stock Exchange



Sumber : Data Olahan Erdikha



Sumber : Bank Indonesia dan Data Olahan Erdikha



Sumber : Bank Indonesia dan Data Olahan Erdikha



erdikha
sekuritas

Member of Indonesia Stock Exchange

Perkembangan Berbagai Suku Bunga

| Suku Bunga (%) | 2008 | | 2009 | | | | | | | | | | | |
|---------------------|-------|-------|-------|-------|-------|-------|-------|-------|-------|-------|-------|-------|-------|-------|
| | Nov | Des | Jan | Feb | Mar | Apr | Mei | Jun | Jul | Ags | Sept | Okt | Nov | Dec |
| BI Rate | 9.5 | 9.25 | 8.75 | 8.25 | 7.75 | 7.5 | 7.25 | 7 | 6.75 | 6.5 | 6.5 | 6.5 | 6.5 | 6.5 |
| Penjaminan Deposito | 10 | 10 | 9.5 | 9 | 8.25 | 7.75 | 7.75 | 7.5 | 7.25 | 7 | 7 | 7 | 7 | 7 |
| Deposito Bulanan | 10.4 | 10.75 | 10.52 | 9.88 | 9.42 | 9.04 | 8.77 | 8.52 | 8.31 | 7.43 | 7.43 | 7.38 | 7.16 | 6.87 |
| Base Lending Rate | 14.07 | 14.16 | 14.18 | 13.98 | 13.94 | 13.78 | 13.64 | 13.4 | 13.2 | 12.96 | 12.96 | 13.01 | 12.94 | 12.83 |
| Kredit Modal Kerja | 15.13 | 15.22 | 15.23 | 15.08 | 14.99 | 14.82 | 14.68 | 14.52 | 14.45 | 14.17 | 14.17 | 14.09 | 13.96 | 13.69 |
| Kredit Investasi | 14.28 | 14.4 | 14.37 | 14.23 | 14.05 | 14.05 | 13.94 | 13.78 | 13.58 | 13.2 | 13.2 | 13.2 | 13.03 | 12.96 |
| Kredit Konsumsi | 16.24 | 16.4 | 16.46 | 16.53 | 16.46 | 16.48 | 16.57 | 16.63 | 16.66 | 16.67 | 16.67 | 16.53 | 16.47 | 16.42 |

Sumber : Bank Indonesia

Kondisi Perbankan

Kinerja sektor perbankan secara umum tetap baik, indikator-indikator utama perbankan pada tabel di bawah menunjukkan perkembangan yang cukup baik dan stabil di tengah kondisi global yang belum stabil. NPL pada Desember 2009 jauh lebih rendah dibandingkan dengan bulan sebelumnya menjadi sebesar 3,8% sedangkan CAR masih cukup solid di level 17,4% jauh berada di atas level minimal yang ditetapkan BI sebesar 8%, sementara itu ROA dan NIM tetap stabil 2,6% dan 0,5%.

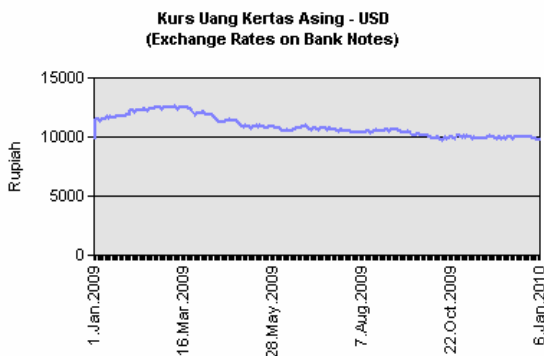
Kondisi Umum Perbankan

| Indikator Utama | 2008 | | 2009 | | | | | | | | | | | |
|-------------------|----------|----------|----------|----------|----------|----------|----------|----------|----------|----------|----------|----------|----------|---------|
| | Nov | Des | Jan | Feb | Mar | Apr | Mei | Jun | Jul | Ags | Sept | Okt | Nov | Dec |
| Total Aset (T Rp) | 2,303.40 | 2,310.60 | 2,307.10 | 2,344.90 | 2,352.10 | 2,327.40 | 2,309.80 | 2,354.30 | 2,331.40 | 2,384.60 | 2,388.60 | 2,392.70 | 2,439.70 | 2,534.1 |
| DPK (T Rp) | 1,707.90 | 1,753.30 | 1,745.60 | 1,767.10 | 1,786.20 | 1,780.90 | 1,783.60 | 1,824.30 | 1,806.60 | 1,847.00 | 1,857.30 | 1,863.50 | 1,897.00 | 1,973.0 |
| Kredit (T Rp) | 1,371.90 | 1,353.60 | 1,325.30 | 1,334.20 | 1,342.10 | 1,332.10 | 1,339.20 | 1,368.90 | 1,370.20 | 1,400.40 | 1,399.90 | 1,410.40 | 1,430.90 | 1,470.8 |
| LDR (%) | 80.30 | 77.20 | 75.90 | 75.50 | 75.10 | 74.80 | 75.10 | 75.00 | 75.80 | 75.80 | 75.40 | 75.70 | 75.40 | 74.5 |
| NPL Gross (%) | 4.00 | 3.80 | 4.20 | 4.30 | 4.50 | 4.60 | 4.70 | 4.50 | 4.60 | 4.50 | 4.30 | 4.30 | 4.40 | 3.8 |
| NPL Net (%) | 1.50 | 1.50 | 1.60 | 1.60 | 1.90 | 2.00 | 1.90 | 1.70 | 1.70 | 1.50 | 1.30 | 1.20 | 1.40 | 0.9 |
| CAR (%) | 16.30 | 16.20 | 17.60 | 17.70 | 17.40 | 17.60 | 17.30 | 17.00 | 17.00 | 17.00 | 17.70 | 17.60 | 17.00 | 17.4 |
| NIM (%) | 0.50 | 0.50 | 0.50 | 0.30 | 0.60 | 0.50 | 0.50 | 0.50 | 0.50 | 0.50 | 0.40 | 0.50 | 0.50 | 0.5 |
| ROA (%) | 2.60 | 2.30 | 2.70 | 2.60 | 2.80 | 2.70 | 2.70 | 2.70 | 2.70 | 2.70 | 2.60 | 2.70 | 2.60 | 2.6 |

Sumber : Bank Indonesia

Nilai Tukar Rupiah yang cenderung Stabil selama 2009

Selama Januari 2010 rata-rata nilai tukar Rupiah menguat 1,90% ke level Rp 9.275 per US\$. Nilai tukar Rupiah sempat menyentuh level Rp 9.153 per US\$, meskipun kemudian bergerak melemah lagi hal tersebut dikarenakan sentimen negatif dari kebijakan moneter RRC dan Kebijakan Fiskal di Amerika Serikat.



Source : Bank Indonesia



erdikha
sekuritas

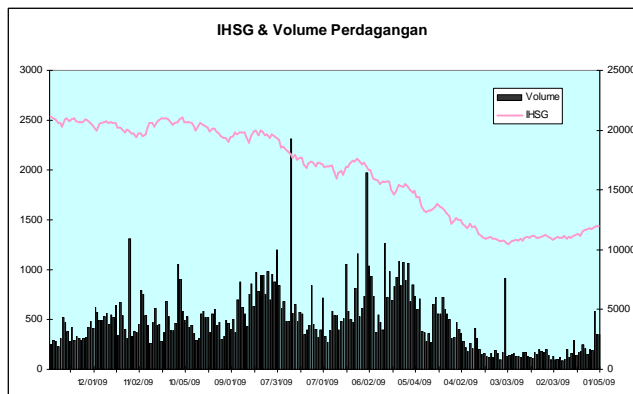
Member of Indonesia Stock Exchange

| Periode | M2 | | | | | Faktor - faktor yang Mempengaruhi | | | | |
|-------------|---------|--------|-------------|------------|------------|-----------------------------------|---------------------------------|---------------------------|--------------------------------|----------------|
| | Jumlah | M1 | | | Uang Kuasi | Aktiva Luar Negeri Bersih | Tagihan Bersih Pemerintah Pusat | Tagihan Pada Lembaga BUMN | Tagihan Pada Swasta Perorangan | Lainnya Bersih |
| | | Jumlah | Uang Kartal | Uang Giral | | | | | | |
| 2007 | | | | | | | | | | |
| Tw I | 1,375.9 | 341.8 | 129.6 | 212.2 | 1,034.1 | 457.4 | 447.7 | 35.0 | 811.0 | (375.1) |
| Tw II | 1,452.0 | 381.4 | 146.7 | 234.7 | 1,070.6 | 496.5 | 431.0 | 44.2 | 865.1 | (384.8) |
| Tw III | 1,512.8 | 411.3 | 160.3 | 251.0 | 1,101.5 | 519.4 | 439.6 | 45.5 | 916.7 | (408.4) |
| Tw IV | 1,643.2 | 460.8 | 183.4 | 277.4 | 1,182.4 | 524.7 | 497.5 | 56.2 | 984.8 | (420.0) |
| 2008 | | | | | | | | | | |
| Tw I | 1,586.8 | 419.7 | 165.0 | 254.8 | 1,167.0 | 549.0 | 376.0 | 49.6 | 1,025.9 | (413.7) |
| Tw II | 1,699.5 | 466.7 | 189.5 | 277.3 | 1,232.8 | 562.6 | 359.6 | 57.3 | 1,131.8 | (411.9) |
| Tw III | 1,768.3 | 491.7 | 223.2 | 268.6 | 1,276.5 | 525.7 | 348.4 | 64.5 | 1,222.2 | (392.5) |
| Tw IV | 1,883.9 | 466.4 | 209.4 | 257.0 | 1,417.5 | 602.3 | 379.2 | 66.6 | 1,282.3 | (446.5) |
| 2009 | | | | | | | | | | |
| Tw I | 1,909.7 | 458.6 | 186.5 | 272.0 | 1,451.1 | 703.6 | 348.5 | 67.2 | 1,350.6 | (493.0) |
| Tw II | 1,967.8 | 493.4 | 203.8 | 289.5 | 1,474.4 | 655.1 | 375.9 | 71.0 | 1,380.6 | (453.9) |
| Tw III | 1,995.3 | 507.1 | 214.0 | 293.1 | 1,488.2 | 694.4 | 377.2 | 55.9 | 1,410.9 | (487.3) |

Sumber : Bank Indonesia

Pertumbuhan M1 yang Melambat

Sampai dengan November 2009, posisi M1 meningkat sebesar Rp 41,2 Triliun. Rata-rata pertumbuhan tahunan likuiditas perekonomian M1 pada tahun 2009 menurun menjadi 6,7% dari 17,1% pada tahun 2008. Sementara itu, rata-rata pertumbuhan tahunan likuiditas perekonomian M2 relatif stabil di sekitar 16%. Pertumbuhan M1 yang melambat dari tahun sebelumnya ditopang oleh pergerakan giro. Di lain sisi pertumbuhan M2 yang akseleratif terutama dipengaruhi oleh operasi keuangan Pemerintah yang ekspansif. Berbagai kondisi diatas mencerminkan bahwa indikasi peningkatan aktifitas perekonomian masyarakat belum cukup kuat.



Sumber : Data Olahan Erdikha



erdikha
sekuritas

Member of Indonesia Stock Exchange

Research Team

Andy Wibowo Gunawan

Research Analyst
andy24@erdikha.com
Ext.5411

Robby Has

Research Analyst
robby@erdikha.com
Ext.5414

Hatta R.B

Research Associate
hatta@erdikha.com
Ext.5412

Equity Desk

Billy Pebrianto

Retail Sales Manager
bps@erdikha.com
Ext.3824

Yani

Institusional Sales
yani@erdikha.com
Ext.3820

PT.Erdikha Sekuritas

Sucaco Building 3rd Fl.
Jl.Kebon Sirih 71 Jakarta 10340 Indonesia
Tel : (62-21) 39836420 (hunting)
Fax.(62-21) 3152841/ 398-36422
Email : research@erdikha.com

The following data is prepared for general use. It does not have regard to specific investment objectives, financial situation and the particular needs of any specific person who may receive this report. The information contained herein is believed to be reliable, its completeness and accuracy is however not guaranteed. Opinions expressed in this report are subject to change without notice, and no part of this report is to be construed as an offer, or solicitation of an offer to buy or sell any securities or financial instruments whether referred to herein or otherwise. We do not accept any liability whatsoever whether direct or indirect that may arise from the use of information contained in this report.

